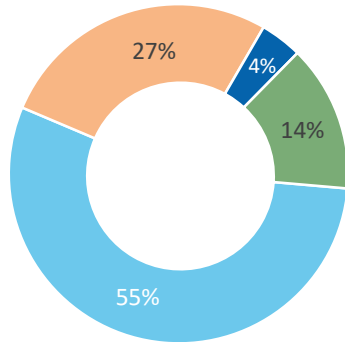


A Espanya cada any moren al voltant de 50 treballadors per cops a conseqüència de caigudes.

Cap sector d'activitat econòmica n'està exempt. Poc més de la meitat d'aquests accidents (55%) es donen a la construcció i la resta es reparteix en els sectors de serveis (27%), indústria (14%) i agrari (4%).

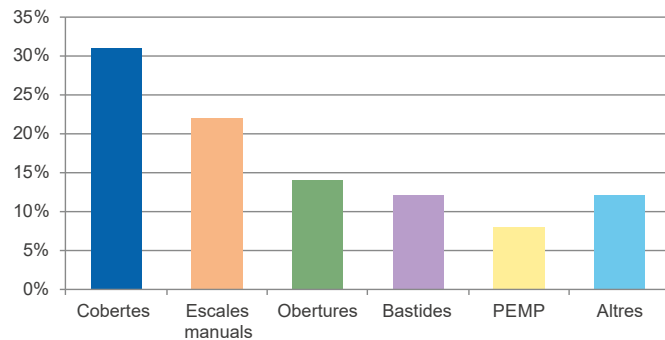
Sector d'activitat



■ Agrari ■ Industrial ■ Construcció ■ Serveis

Els accidents mortals per caiguda es produeixen des de cobertes d'edificis i construccions (31%), escales de mà (22%), a través d'obertures horitzontals i verticals en edificis, construccions i àrees de circulació (14%), des de bastides (12%), plataformes mòbils d'elevació de persones (8%) i altres llocs en altura com instal·lacions, maquinària fixa, vehicles pesats, equips mòbils, arbres, etc. (12%).

Accidents mortals per caiguda



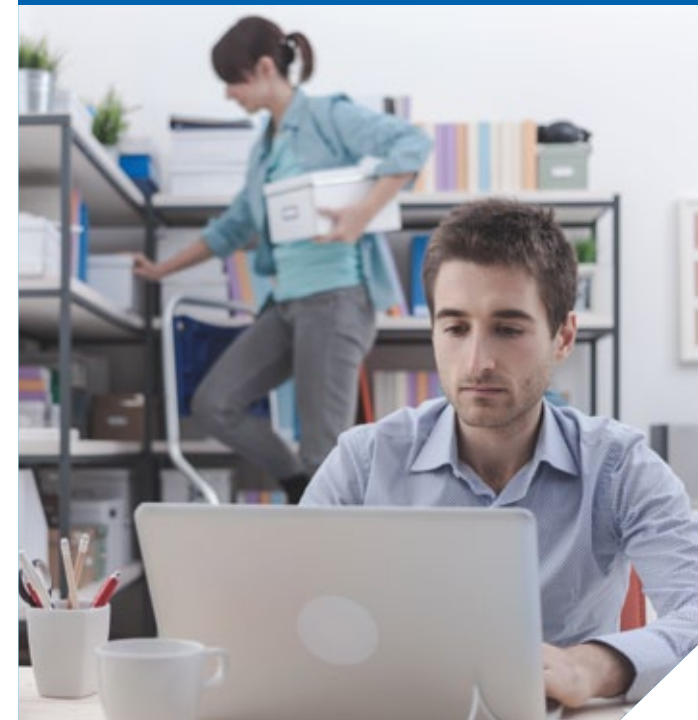
www.asepeyo.es

Plan general de actividades preventivas de la Seguridad Social 2015



Caigudes d'altura Un risc a totes les empreses

SECTOR SERVEIS I ADMINISTRACIÓ PÚBLICA



Segueix-nos a:



ASEPEYO

PRINCIPALS PERILLS DE CAIGUDA D'ALTURA

TREBALL EN COBERTES

Any rere any es registren accidents mortals relacionats amb les cobertes lleugeres. La majoria ocorren perquè el treballador trepitja una placa o claraboia, es trenca i es precipita al buit.



QUÈ CAL TENIR PRESENT?

- **Condicions climatològiques:** Afecten la seguretat dels treballadors i poden desencadenar accidents greus i mortals. Cal tenir molta precaució amb el vent, la pluja, la neu i el gel.
- **Claraboies:** No suporten càrregues, en general, ja perquè no han estat construïdes per a finalitats resistents, ja perquè les seves característiques han variat amb el pas de temps (temperatures extremes, rajos UV i agressions químiques fragilitzen els materials i en redueixen la resistència).
- **Cobertes fràgils:** Estan construïdes amb materials de baixa resistència (fibrociment, teules ceràmiques, fibra de vidre, derivats plàstics, etc.), i no són capaces de suportar pesos puntuals, com ara el d'una persona en passar-hi per sobre. A més, aquests materials es tornen més fràgils a la intempèrie amb el pas dels anys, i fa que augmenti el risc de trencar-se quan hi transiti un operari.

ESCALES MANUALS

Les escales són equips versàtils i fàcils d'utilitzar, per això s'ha de tenir en tot moment una especial atenció a seguir les normes de seguretat. Les escales no es poden fer servir en activitats en què calgui fer força o en aquelles que s'adoptin postures que puguin desestabilitzar la persona.

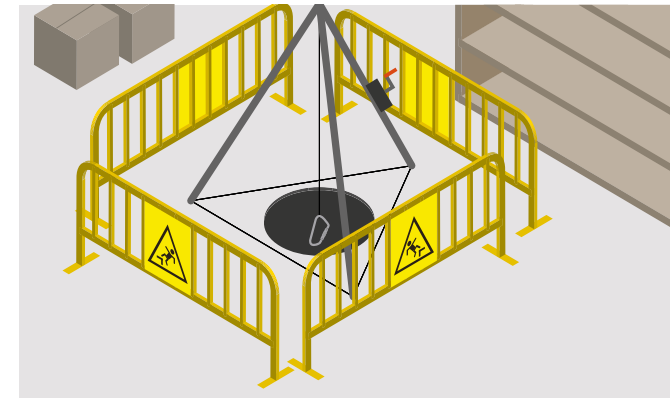


QUÈ CAL TENIR PRESENT?

- **Treballs a 3,5m d'altura:** És recomanable usar altres equips per fer aquestes feines. De no ser possible això, caldrà portar equip de protecció individual anticaigudes o altres mesures de protecció alternatives, en feines a més de 3,5 metres –des del punt d'operació al terra– que requereixin moviments o esforços que puguin fer perdre l'estabilitat.
- **Escales a prop de desnivells i obertures:** Evitar la utilització d'escales de mà a prop de llocs amb risc de caiguda de gran altura. Si un treballador ha de treballar en aquestes condicions, cal disposar de sistemes de protecció addicionals i així evitar que una caiguda d'escala es tradueixi en caiguda de gran altura.

OBERTURES VERTICALS I HORIZONTALS

Gran nombre de treballadors perden la vida cada any en caure a través d'obertures desprotegides, perquè la zona en concret no estava protegida, perquè la protecció era insuficient o perquè l'havien enretirada.



QUÈ CAL TENIR PRESENT?

- **Obertures horitzontals en zona de trànsit de persones:** Cal senyalar amb balises i protegir la zona d'actuació, advertint que hi ha una obertura al paviment i indicant on és molt clarament. A més, s'han de preveure sistemes de protecció col·lectiva al voltant del forat per evitar caigudes per anar despistat o per excés de confiança.
- **Retirada de proteccions col·lectives:** Abans d'enretirar-les, cal posar balises i protegir la zona d'actuació per tal d'evitar que treballadors sense autorització o terceres persones puguin acostar-s'hi. Els treballadors que treguin / posin aquestes proteccions han d'utilitzar sistemes de protecció (col·lectiva o individual) que els impedeixi de poder caure pel lloc on s'ha enretirat la protecció.