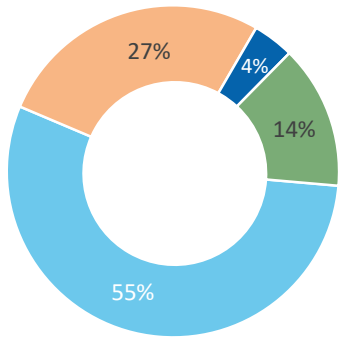


En España mueren cada año alrededor de 50 trabajadores por golpes resultado de caídas.

Ningún sector de actividad económica se libra de ellos: aunque algo más de la mitad (55%) ocurren en la construcción, el resto se reparten entre los sectores de servicios (27%), industria (14%) y agrario (4%).

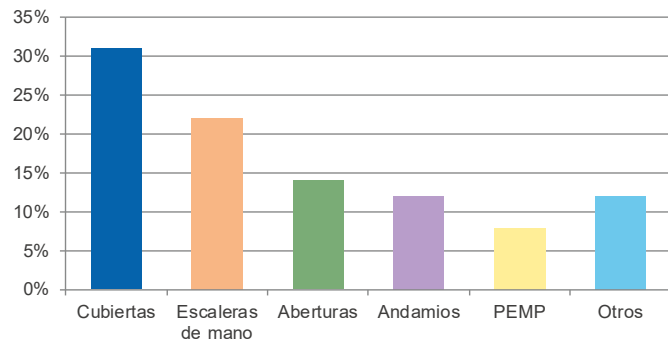
Sector de actividad



■ Agrario ■ Industrial ■ Construcción ■ Servicios

Los accidentes mortales por caída se producen desde cubiertas de edificios y construcciones (31%), escaleras de mano (22%), a través de aberturas, horizontales y verticales, en edificios, construcciones y áreas de circulación (14%), y desde andamios (12%), plataformas móviles de elevación de personas (8%) y otros lugares en altura, como instalaciones, maquinaria fija, vehículos pesados, equipos móviles, árboles, etc. (12%).

Accidentes mortales por caída



[www.asepeyo.es](http://www.asepeyo.es)

Plan general de actividades preventivas de la Seguridad Social 2015



## Caídas de altura Un riesgo en todas las empresas



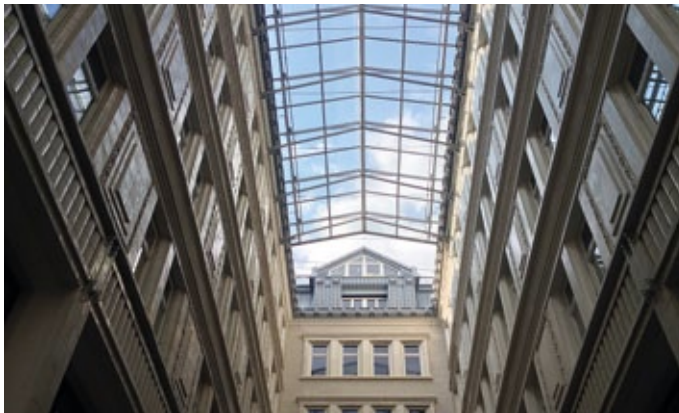
Síguenos en:



## PRINCIPALES PELIGROS DE CAÍDA DE ALTURA

### TRABAJO EN CUBIERTAS

Cada año se registran accidentes mortales relacionados con las cubiertas ligeras. Muchas de las situaciones ocurren cuando un trabajador pisa sobre una placa o un lucernario y estos se rompen, cayendo la persona al vacío.



#### ¿QUÉ SE DEBE TENER EN CUENTA?

- **Condiciones climatológicas:** Afectan a la seguridad de los trabajadores y pueden desencadenar accidentes graves y mortales. Se debe tener especial precaución con el viento, la lluvia, la nieve y el hielo.
- **Lucernarios:** En general, no pueden soportar cargas, ya sea porque no se han construido con fines resistentes o porque sus características han cambiado con el paso de tiempo (temperaturas extremas, rayos UV y agresiones químicas pueden fragilizar los materiales y reducir su resistencia).
- **Cubiertas frágiles:** Están construidas con materiales de baja resistencia (fibrocemento, tejas cerámicas, fibra de vidrio, derivados plásticos, etc.), y no son capaces de soportar cargas puntuales, como el que ejerce una persona al pisar sobre ellas. Además, estos materiales ganan fragilidad con el paso de los años y con la exposición a la intemperie, haciendo que aumente el riesgo de rotura cuando un operario transita por la cubierta.

### ESCALERAS MANUALES

Las escaleras son equipos versátiles y fáciles de utilizar, por lo que se debe tener especial atención en seguir las normas de seguridad en todo momento, y no utilizarlas para trabajos de fuerza o donde se adopten posturas desestabilizantes.

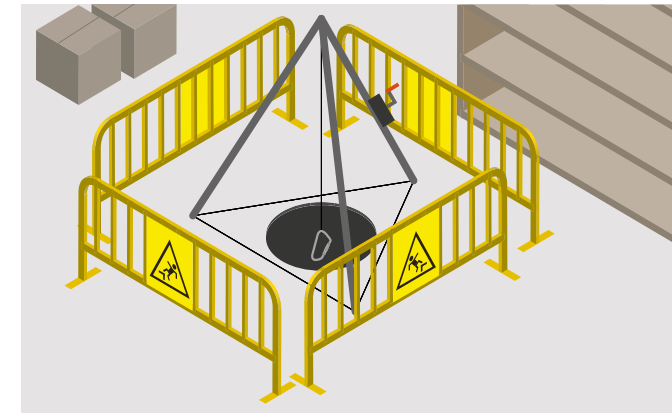


#### ¿QUÉ SE DEBE TENER EN CUENTA?

- **Trabajos a 3,5m de altura:** Es recomendable utilizar otros equipos para realizar este tipo de trabajos. Si no fuese posible, los trabajos a más de 3,5 metros de altura (desde el punto de operación al suelo), que requieran movimientos o esfuerzos desestabilizadores, sólo se efectuarán si se utiliza un equipo de protección individual anticaídas u otras medidas de protección alternativas.
- **Escaleras cerca de desniveles y aberturas:** Evitar la utilización de escaleras de mano cerca de lugares con riesgo de caída a gran altura. Cuando un trabajador deba trabajar en estas condiciones, se dispondrán sistemas de protección adicionales para evitar que una caída de la escalera se traduzca en una caída desde gran altura.

### ABERTURAS VERTICALES Y HORIZONTALES

Un gran número de trabajadores fallecen cada año por caer a través de aberturas desprotegidas, ya sea porque esa zona no se había llegado a proteger, porque la protección era insuficiente o porque había sido retirada.



#### ¿QUÉ SE DEBE TENER EN CUENTA?

- **Aberturas horizontales en zonas de tránsito de personas:** Se balizará y protegerá la zona de actuación, advirtiendo que existe una abertura en el pavimento e indicando claramente su ubicación. Además, se deberán prever sistemas de protección colectiva alrededor del hueco para evitar caídas por despiste o exceso de confianza.
- **Retirada de protecciones colectivas:** Antes de retirar cualquier protección colectiva es necesario balizar la zona para evitar que trabajadores no autorizados u otras personas se acerquen a la zona de peligro. Los trabajadores que realicen las operaciones de retirada / reposición deberán utilizar sistemas de protección (colectiva o individual) que los protejan de caer por el lugar donde han retirado la protección.